

PROJEKT BUDOWLANY

**OGRODZENIA PLANTACJI / SZKÓŁKI ROPUCHY
na działce Nr 76/2, obręb: 0009 Ropuchy**

Inwestor: **Nadleśnictwo Starogard**
Ul. Gdańska 12
83-200 Starogard Gdański.

Wykonawca: **Krzysztof Domachowski**
Inżynierskie Wspomaganie Budownictwa
83-400 Kościerzyna
ul. Żurawinowa 8

Projektant: **mgr inż. Krzysztof Domachowski**

upr. bud. POM/0349/OWOK/11

Opracował: **mgr inż. Iwona Domachowska**

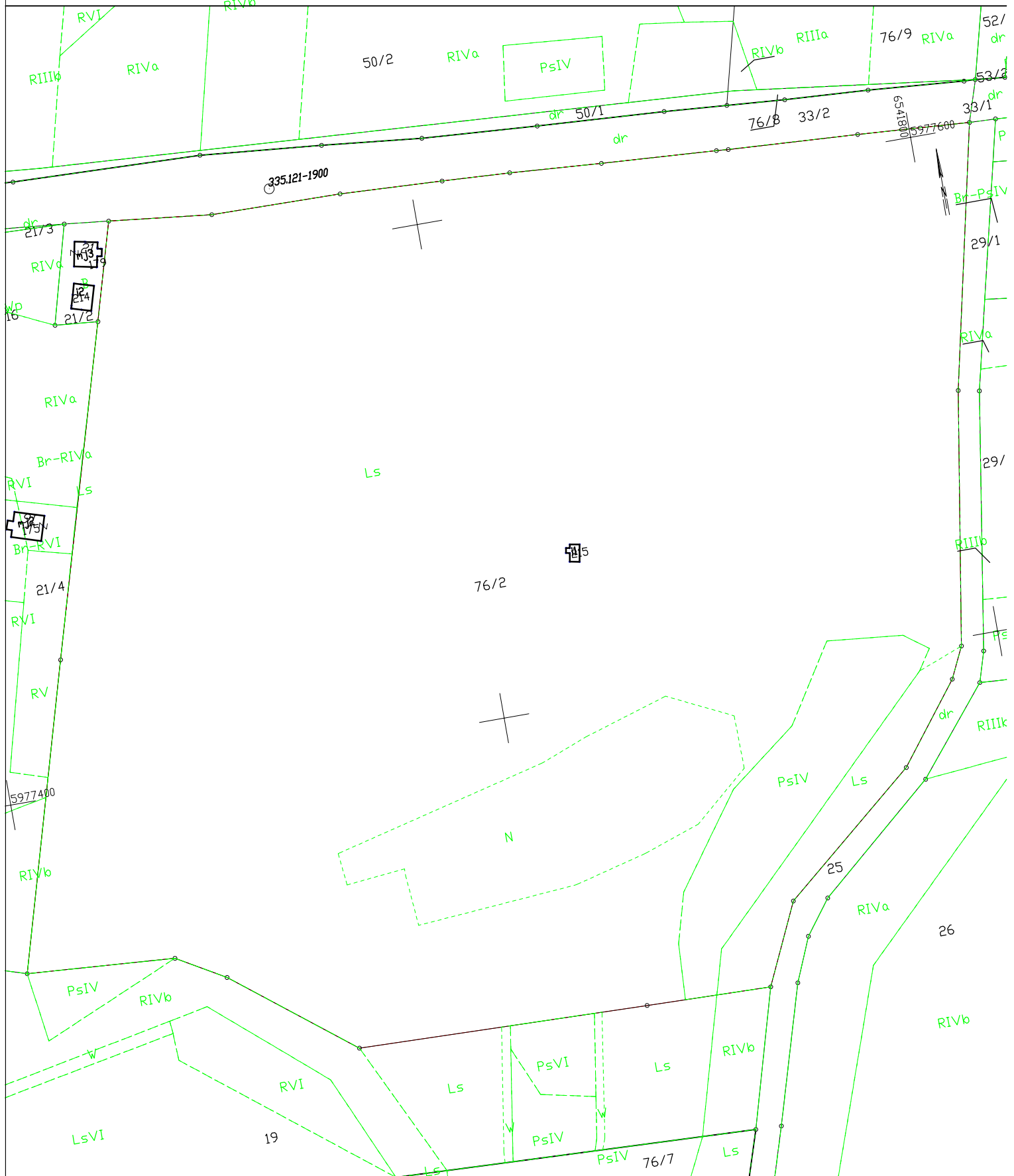
upr.bud. nr 6013/Gd/94

Zawartość teczki

1. Strona tytułowa
2. Strona zawartości teczki
3. Mapa ewidencji 1:2000
3. Oświadczenia projektantów budowlanych.
4. Zaświadczenia i uprawnienia.
5. Opis techniczny do projektu.
6. Plan sytuacyjny 1:500 **Rys. Nr 1.**
7. Brama dwuskrzydłowa 1:25 **Rys. Nr 2.**

MAPA EWIDENCJI GRUNTÓW
obr. Ropuchy 0009; dz. 76/2
Sekcje mapy: 6.211.26.11; 6.211.26.12
SKALA 1:2000

Łat odniesienia: PL-ETRF89, układ wsp. płaskich: PL-2000 strefa 6 (18°), układ wys.: PL-EVRF2007-



Oświadczenie

Na podstawie Art. 20, ust. 4 Ustawy z dnia 7 lipca 1994 r. Prawo budowlane (Dz. U. z 2020 r. poz. 1133, 2127, 2320, z 2021 r. poz. 11, 234, 282) oświadczam, że „**Projekt budowlany ogrodzenia Plantacji / Szkółki Ropuchy na działce Nr 76/2, obręb: 0009 Ropuchy**”, został sporządzony zgodnie z obowiązującymi przepisami oraz zasadami wiedzy technicznej.

Starogard Gdański, dnia 15.07.2021 r.

Projektant:

mgr inż. Krzysztof Domachowski

upr. bud. POM/0349/OWOK/11

OPIS TECHNICZNY

Do projektu budowlanego ogrodzenia Plantacji / Szkółki Ropuchy, na działce Nr 76/2, obręb: 0009 Ropuchy, gmina: Pelplin.

1. DANE OGÓLNE

1.1. Podstawy formalno-prawne opracowania

- Zlecenie Inwestora
- Uzgodnienia z Inwestorem
- Wizja lokalna
- Mapa ewidencji gruntów wydana Starostwo Powiatowe w Tczewie wg stanu na dzień 29.06.2021 r.

1.2. Inwestor

Inwestor: **Nadleśnictwo Starogard**

83-200 Starogard Gdański, ul. Gdańska 12

2. Przedmiot opracowania

Przedmiotem opracowania wymiana ogrodzenia Plantacji / Szkółki Ropuchy. Zaproponowano następujące systemowe ogrodzenie:

- panelowe składające się z: bram dwuskrzydłowych 3 szt szerokości 6,0 m. Panele z podłużnymi przetłoczeniami wzmacniającymi.
- siatkowe w częściach bocznych i tylnej siedliska z siatki ocynkowanej o rozmiarze oczka 40x40mm, średnicy drutu \varnothing 2,5 mm, wysokości 2000 mm, słupków ogrodzeniowych,
- Projektowane ogrodzenie prowadzone będzie w całości po linii istniejącego ogrodzenia.
- Istniejące ogrodzenie z siatki zostanie rozebrane.

3. Lokalizacja budynku

Lokalizacja: **Plantacja / Szkółka w Ropuchach**

Działka Nr 76/2, obręb: 0009 Ropuchy, gmina: Pelplin.

Ogrodzenie będące przedmiotem opracowania otacza teren siedliska Plantacji / Szkółki Ropuchy.

4. Dane i wskaźniki techniczne istniejącego obiektu będącego przedmiotem opracowania.

Całkowita długość ogrodzenia:	1182 m,
Rozstaw słupków	2,5 m,
Wysokość ogrodzenia	2,0 m,
Ilość bram dwuskrzydłowej szer. 6000 mm:	3 kpl

5. Roboty budowlane

Zakres robót budowlanych:

- 1) Demontaż istniejącego ogrodzenia z siatki wraz z gniazdami fundamentowymi, wywozem i utylizacją gruzu.

- 2) Rozbiórka słupków wrót rozwieralnych wraz z wywozem i utylizacją gruzu.
- 3) Rozbiórka bram rozwieralnych 3 szt.,
- 4) Dostawa i montaż ogrodzenia w systemie panelowym w gniazdach fundamentowych.
- 5) Dostawa i montaż ogrodzenia w kompletnym systemie siatkowym
- 6) Dostawa i montaż bramy 2 skrzydłowej szerokości 6,0 m - 3 kpl..
Ogrodzenie i bramy wykonać w jednym systemem i zgodnie z zaleceniami producenta.

6. Rozwiązania budowlane konstrukcyjno-materiałowe

6.1. Ogrodzenie panelowe

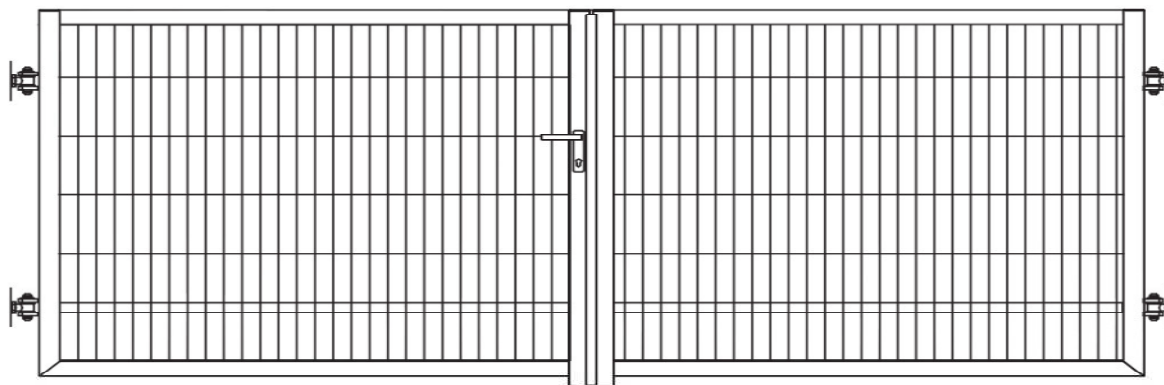
- Projektuje się wykonanie 3 szt. bram 2 skrzydłowych szerokości 6,0m w systemie panelowym.
- Bramy wykonać w jednym systemem i zgodnie z zaleceniami producenta
- Całość w kolorze RAL 6005

6.1.1. Posadowienie ogrodzenia

- Stopy fundamentowe pod słupki - bloczki podmurówki 25 typu B, przelotowy na podkładzie betonowym

6.1.2. Brama dwuskrzydłowa.

- Brama dwuskrzydłowa z paneli zgrzewanych z prętów stalowych pojedynczych (pionowych i poziomych) o średnicy \varnothing 5 mm.
- Brama ocynkowana i powleczona poliestrowo,
- Skrzydła bramy w konstrukcji zamkniętej,
- Wypełnienie skrzydła: panel pionowo przegięty z przetłoczeniami,
- Wymiar oczek prostych: 50x200 mm,
- Wymiar oczek małych 50x50 mm,
- Szerokość światła bramy: 4000 mm,
- Wysokość bramy: 1800 mm,
- Słupki furtki: stalowe, ocynkowane i powleczone poliestrowo,
- Przekrój słupa 100x100 mm
- Wysokość słupa: 2300 mm,
- Słupki zaślepienie od góry.



Rys. 17. Brama dwuskrzydłowa wypełniona panelem kratowym VEGA U86 - widok od strony ulicy.

6.2. Ogrodzenie siatkowe.

Ogrodzenie wykonać w jednym systemem i zgodnie z zaleceniami producenta.

- Projektuje się 133,8 m ogrodzenia siatkowego.
- Ogrodzenie wykonać w jednym systemem i zgodnie z zaleceniami producenta
- Wysokość ogrodzenia 2,0 m

6.2.1. Posadowienie ogrodzenia

- Fundament pod słupki ogrodzeniowe – betonowy o wymiarach 40x40 cm wysokości 80 cm,
- Fundamenty wykonane na podkładzie z chudego betonu grubości min. 10 cm.

6.2.2. Siatka ogrodzeniowa.

- Rodzaj siatki - siatka metalowa, pleciona o średnicy min. 2,8 mm
- Siatka ocynkowana
- Wymiar oczek - 50x50 mm
- Wysokość siatki: 2000 mm
- usztywnienie siatki - stalowymi linkami o średnicy (min.4 mm).

6.2.3. Słupki ogrodzeniowe.

- Słupki ogrodzeniowe stalowe, ocynkowane i powleczone poliestrowo,
- Przekrój słupa \varnothing 51 mm
- Wysokość słupa: 2400 mm
- Słupy wyposażone w akcesoria do montażu i łączniki (ze stali nierdzewnej): śruby, wkręty, nakrętki zrywalne, złączki.
- Słupki zaślepienie od góry.

7. SIECI I URZĄDZENIA UZBROJENIA NAD I PODZIEMNEGO.

- Przed przystąpieniem do robót, należy wytyczyć granicę działki Inwestora przez uprawnionego geodetę.
- W pobliżu planowanej inwestycji, przebiegają następujące sieci uzbrojenia terenu:
 - linia kablowa teletechniczna
 - sieci kanalizacyjne
 - sieć wodociągowa
- Przed przystąpieniem do robót w miejscach występowania sieci podziemnych należy wytyczyć przebieg sieci, a następnie wykonać ręczne wykopy kontrolne celem dokładnej lokalizacji sieci.
- Prace na sieciach należy wykonywać w obecności przedstawiciela instytucji zarządzającej sieciami.
- Na krzyżujących się z linią ogrodzenia sieciach uzbrojenia terenu, w przypadku stwierdzenia braku rur osłonowych, należy nałożyć rury osłonowe wypuszczone 1,0m poza linię ogrodzenia.

8. WARUNKI WYKONYWANIA ROBÓT BUDOWLANO-MONTAŻOWYCH

Wszystkie roboty budowlano-montażowe i odbiór robót wykonać zgodnie z „Warunkami technicznymi wykonania i odbioru robót budowlano-montażowych” wydanych przez Ministerstwo Gospodarki Przestrzennej i Budownictwa a opracowanych przez Instytut Techniki Budowlanej.

Opracował:

INFORMACJA DOTYCZĄCA BEZPIECZEŃSTWA I OCHRONY ZDROWIA

1. Dane ogólne.

1.1. Podstawa opracowania:

- Rozporządzenie Min. Infrastruktury z dnia 23.06.2003 w sprawie informacji dotyczących bezpieczeństwa i ochrony zdrowia oraz planu bezpieczeństwa i ochrony zdrowia (Dz. U. nr 120 poz. 1126)
- Rozporządzenie Ministra Infrastruktury z dnia 6.02.2003 w sprawie bezpieczeństwa i higieny pracy podczas wykonywania robót budowlanych (Dz. U. nr 47 poz. 401).

1.2. Inwestor

Inwestor: **Nadleśnictwo Starogard,**
83-200 Starogard Gdański, ul. Gdańska 12

1.3. Lokalizacja obiektu.

Lokalizacja: **Plantacja / Szkółka w Ropuchach**
Działka Nr 76/2, obręb: 0009 Ropuchy, gmina: Pelplin.

1.4. Nazwa obiektu budowlanego: Ogrodzenie i brama

2. Zakres robót dla całego zamierzenia budowlanego oraz kolejność realizacji poszczególnych robót.

W zakres robót zadania inwestycyjnego pl. "Projekt budowlany ogrodzenia Plantacji / Szkółki w Ropuchach, działka Nr 76/2, obręb: 0009 Ropuchy, gmina: Pelplin" wchodzi następujące roboty:

- a) roboty przygotowawcze. - ogrodzenie placu budowy, ustawienie tablic informacyjnych, wykonanie zaplecza socjalnego dla pracowników.
- b) Wytyczenie obiektu - wytyczenie głównych osi budynku fundamentowych.
- c) Rozbiórkę istniejącego ogrodzenia wraz furtkami i bramami i gniazdami słupków
- d) Roboty ziemne - niwelacja terenu, usunięcie warstwy ziemi urodzajnej , wykonanie wykopów pod ogrodzenie
- e) Roboty betonowe - wykonanie gniazd fundamentowych słupków ogrodzenia, furtek bram wraz z podmurówkami
- f) wykonanie ogrodzenia
- g) Prace porządkowe - uporządkowanie terenu budowy, likwidacja zaplecza, niwelacja terenu.

3. Wykaz istniejących obiektów budowlanych.

- Budynek zabudowy siedliskowej
- Budynek gospodarcze
- Chodnik z kostki betonowej
- Podziemne sieci uzbrojenia terenu

4. Elementy zagospodarowania działki, które mogą stwarzać zagrożenie bezpieczeństwa i zdrowia ludzi.

Czynne instalacje, sieci energetyczne i technologiczne oraz ruch urządzeń i pojazdów.

5. Przewidywane zagrożenia występujące podczas realizacji robót budowlanych, skala i czas ich występowania.

Podczas realizacji robót pracownicy mogą być narażeni na:

- potrącenie przez pojazdy mechaniczne wykonujące prace ziemne, transportowe lub dostawcze,
- upadek do wykopów przy wykonywaniu robót ziemnych,
- porażenie prądem podczas używania sprzętu elektrycznego
- Zagrożenie porażenia prądem w przypadku uszkodzenia czynnego kabla elektroenergetycznego

6. Sposób prowadzenia instruktażu pracowników przed przystąpieniem do realizacji robót szczególnie niebezpiecznych.

Przed rozpoczęciem pracy osoba bezpośrednio nadzorująca przebieg prac przeprowadzi szkolenie instruktażowe na stanowisku roboczym, niezależnie od szkoleń okresowych, odnotowanych i potwierdzonych podpisem szkolonego w książeczce BHP.

Przed przystąpieniem do realizacji robót szczególnie niebezpiecznych należy przeprowadzić instruktaż stanowiskowy ze wskazaniem zagrożeń, możliwości wystąpienia urazów, stref ochronnych, kolejności i technologii wykonania prac, obsługi narzędzi niezbędnych do wykonywania prac, postępowania w przypadku zaistnienia wypadku przy pracy.

7. Środki techniczne i organizacyjne, zapobiegające niebezpieczeństwom wynikającym z wykonania robót budowlanych w strefach szczególnego zagrożenia lub w ich sąsiedztwie.

- 1) Opracowanie planu BIOZ i projektu organizacji robót przebudowy ogrodzenia
- 2) Opracowanie zagospodarowania placu budowy z wyznaczeniem dróg dojazdowych i ewakuacyjnych
- 3) Opracowanie planu pierwszej pomocy w nagłych wypadkach
- 4) Opracowanie planu odcięcia wszystkich mediów w nagłych wypadkach
- 5) Wygrodzenie i oznaczenie miejsca robót
- 6) Zabezpieczenie ścian wykopów
- 7) Wyznaczenie strefy pracy pojazdów i maszyn
- 8) Egzekwowanie od pracowników stosowania właściwych środków ochrony indywidualnej, odzieży, kasków, masek ochronnych itp. oraz właściwych narzędzi i sprzętu
- 9) Prowadzenie robót przy dostatecznym oświetleniu miejsca pracy przez osoby posiadające aktualne zaświadczenie o przeprowadzonym z wynikiem pozytywnym badaniu lekarskim w odnośnym zakresie. Prowadzenie robót budowlanych pod nadzorem wykwalifikowanej kadry technicznej, w tym osób posiadających odpowiednie uprawnienia.
- 10) Ogrodzenie i oznaczenie terenu prowadzonych robót remontowo- budowlanych zgodnie z projektem i przepisami BHP.
- 11) Wyłączenie i odpowiednie zabezpieczenie instalacji technologicznych i energetycznych znajdujących się w strefie niebezpiecznej
- 12) Zabezpieczenie lub zamknięcie przejść i przejazdów pozostających w zasięgu prowadzonych robót, wytyczenie i oznaczenie dróg okrężnych – obejść
- 13) Wytyczenie i ogrodzenie miejsca gromadzenia odpadów

- 14) Zabezpieczenie placu budowy pod względem wymogów przeciwpożarowych i zapewnienie dostępu do podręcznych środków gaśniczych (gaśnice proszkowe, węże gaśnicze, hydranty, koce gaśnicze)

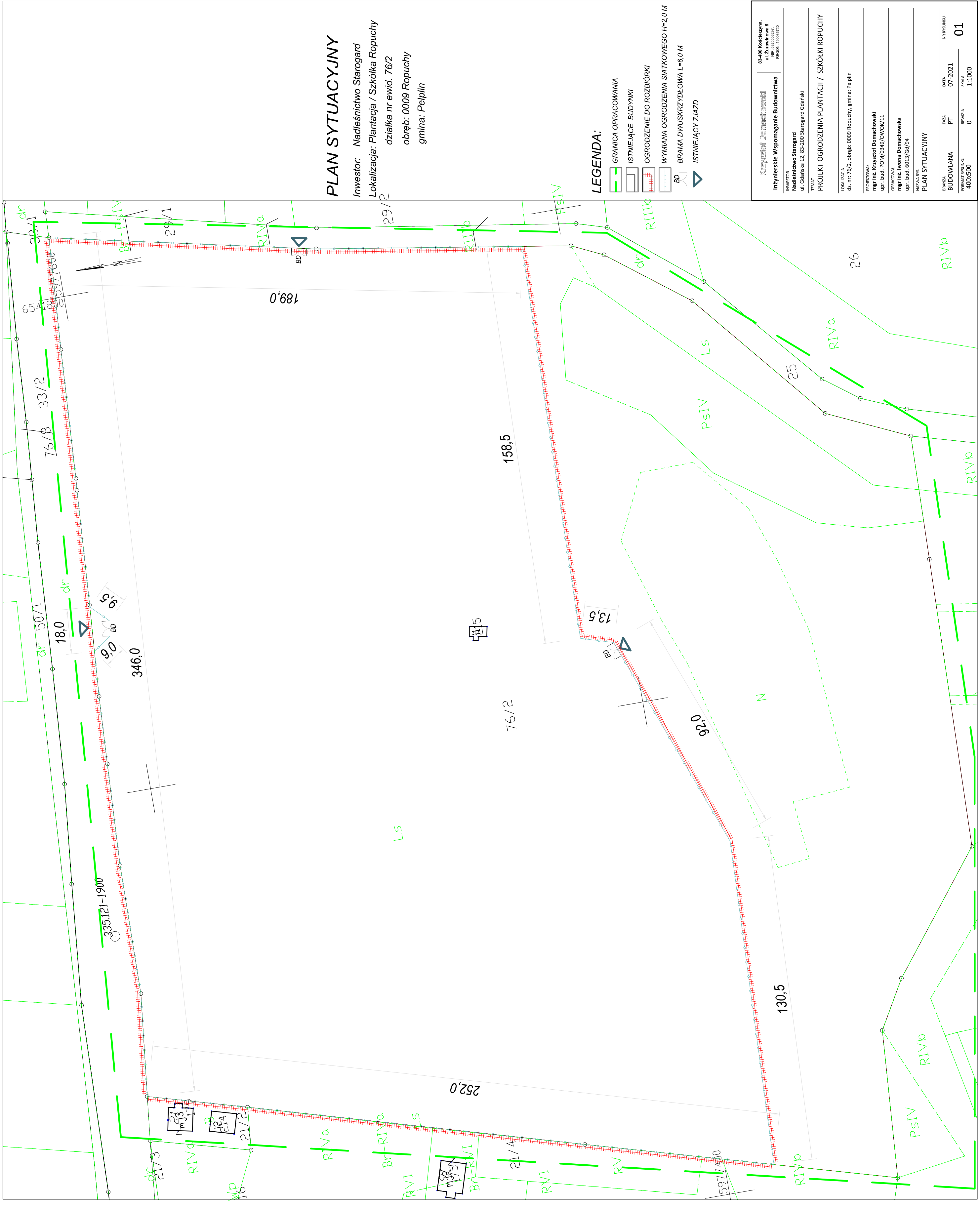
8. Dodatkowe ustalenia dotyczące bezpieczeństwa i ochrony zdrowia

W trakcie prowadzonych prac przestrzegane będą ustalenia:

- 1) Wykonawca zapewni ciągły nadzór terenu robót przed wejściem osób postronnych,
- 2) Rozprowadzenie energii elektrycznej zostanie wykonane za pomocą zabezpieczonych przewodów i przeprowadzony zostanie odbiór sieci i urządzeń elektrycznych podłączonych do tej sieci,
- 3) Wszystkie urządzenia energii elektrycznej i sprzęt pomocniczy będą codziennie sprawdzane przed przystąpieniem do robót, a szczególnie starannie po burzy, ulewie, wichurze, itp. przez kierownika budowy, względnie przez upoważnionych pracowników. Wynik przeglądu należy odnotować w dzienniku budowy i książce uwag BHP,
- 4) W czasie wyładowań atmosferycznych praca na zewnątrz zostanie przerwana,
- 5) Wykonawca zapewni niezawodną łączność pomiędzy poszczególnymi zespołami roboczymi,
- 6) Prace prowadzone będą na podstawie pisemnego polecenia pod nadzorem osoby posiadającej kwalifikacje do eksploatacji urządzeń energetycznych, a pracami kierować będzie kierownik robót posiadający uprawnienia budowlane i kwalifikacje do dozoru urządzeń energetycznych.
- 7) Teren budowy będzie wyposażony w podręczny sprzęt gaśniczy (gaśnica proszkowa 6 kg do gaszenia pożarów grupy A, B, C) i w stałe dostępną dla obsługi apteczkę I-iej pomocy,
- 8) W strefie pracujące aparaty i urządzenia będą osłonięte daszkami,
- 9) Zabrania się wykonywania prac na zewnątrz podczas wyładowań atmosferycznych i przy sile wiatru przekraczającej prędkość 10m/s,
- 10) Przestrzegać postanowień zawartych w DTR-kach zainstalowanych urządzeń,
- 11) Instalacje elektryczne, wykonane dla potrzeb prowadzenia robót:
 - a) będą zabezpieczone przed możliwością uszkodzeń mechanicznych,
 - b) będą posiadać ochronę przeciwporażeniową zgodną z PN-IEC-60364-4-41, a ochronę przed prądem przetężeniowym zgodną z PN-IEC-60364-4-43.
- 12) Wszystkie stosowane w realizacji wyroby, materiały instalacyjne, sprzęt ochronny będą posiadały aktualne świadectwa dopuszczenia do stosowania, a wyroby objęte wykazem stanowiącym załącznik do Rozporządzenia Rady Ministrów z 9 listopada 1999 r. (Dz. U. Nr 5 z 2000 r., poz. 53) certyfikat na znak CE.

Prace prowadzone będą pod nadzorem **OSOBY POSIADAJĄCEJ KWALIFIKACJE DO EKSPLOATACJI URZĄDZEŃ ENERGETYCZNYCH.**

Wykonawca zobowiązuje się **BEZWZGLĘDnie, ŚCIŚLE I NIEZWŁOCZNIE PRZESTRZEGAĆ WSZYSTKICH POLECEŃ I UWAG DOTYCZĄCYCH ORGANIZACJI I PROWADZENIA PRAC** przekazywanych mu przez Nadzorującego i Dopuszczającego, Zamawiającego wymienionych w poleceniu pisemnym na pracę



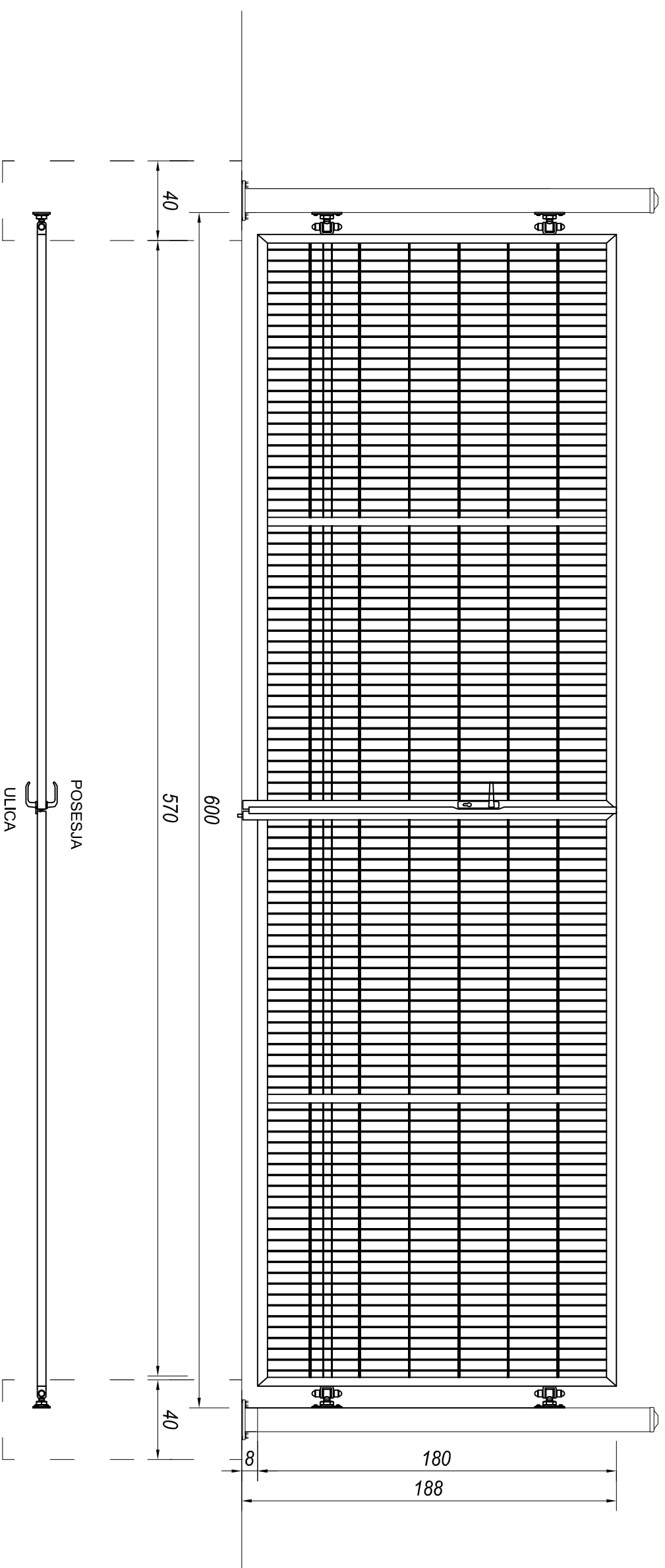
PLAN SYTUACYJNY
 Inwestor: Nadleśnictwo Starogard
 Lokalizacja: Plantacja / Szkółka Ropuchy
 działka nr ewid. 76/2
 obręb: 0009 Ropuchy
 gmina: Pelplin

LEGENDA:

- GRANICA OPRACOWANIA
- ISTNIEJĄCE BUDYNKI
- OGRODZENIE DO ROZBÍORKI
- WYMIANA OGRODZENIA SIATKOWEGO H=2,0 M
- BRAMA DWUSKRZYDŁOWA L=6,0 M
- ISTNIEJĄCY ZJAZD

Krzysztof Domachowski Inżynierskie Wspomaganie Budownictwa ul. Gdańska 12, 83-200 Starogard Gdański		83-400 Koscierzyna, ul. Żurawinowa 8 NIP: 580008297, REGON: 190808720
INWESTOR: Nadleśnictwo Starogard ul. Gdańska 12, 83-200 Starogard Gdański		
TEMAT: PROJEKT OGRÓDZENIA PŁANTACJI / SZKOŁKI ROPUCHY		
LOCALIZACJA: dr. nr: 76/2, obręb: 0009 Ropuchy, gmina: Pelplin		
PROJEKTOWAŁ: mgr inż. Krzysztof Domachowski upr. bud. POM/0349/OWOK/11		
OPRACOWAŁ: mgr inż. Iwona Domachowska upr. bud. 6013/Gd/94		
MAZWA PIS: PLAN SYTUACYJNY		
BRANŻA: BUDOWLANA	FAZA: PT	DATA: 07-2021
FORMACJA PLANU: 400x500	RYSOWA: 0	SKALA: 1:1000
		NR RYSUNKU: 01

BRAMA DWUSKRZYDŁOWA - ręczna - 3 szt.



Brama ogrodzeniowa dwuskrzydłowa.

- Brama ogrodzeniowa zgrzewana z prętów stalowych pojedynczych (pionowych i poziomych) o średnicy \varnothing 5 mm.
- Brama ocynkowana i powleczona poliestrowo,
- Skrzydła bramy w konstrukcji zamkniętej,
- Wypełnienie skrzydła: panel pionowo przegięty z przetłoczeniami,
- Wymiary oczek prostych: 50x200 mm,
- Wymiary oczek małych 50x50 mm,
- Szerokość światła bramy: 6000 mm,
- Wysokość bramy: 2000 mm,
- Słupki bramy: stalowe, ocynkowane i powleczone poliestrowo,
- Przekrój słupa 100x100 mm
- Wysokość słupa: 2300 mm,
- Słupki zaślepione od góry.

Krzysztof Domachowski
Inżynierskie Wspomaganie Budownictwa

83-400 Kościelezyrna,
ul. Zurawinowa 8
NIP: 5920006297
REGON: 180095720

INWESTOR
Nadleśnictwo Starogard
ul. Gdańska 12, 83-200 Starogard Gdański

TEMAT
PROJEKT OGRODZENIA PLANTACJI / SZKÓTKI ROPUCHY

LOKALIZACJA
dł. nr.: 76/2, obręb.: 0009 Ropuchy, gmina: Pielpin

PROJEKTOWAŁ
mgr inż. Krzysztof Domachowski
upr. bud. POM/0349/OWOK/11

OPRACOWAŁ
mgr inż. Iwona Domachowska
upr. bud.: 6013/Gd/94

NADZIA RYS.
BRAMA DWUSKRZYDŁOWA

BRANŻA	FAZA	DATA	NR RYSUNKU
BUDOWLANA	PT	07-2021	02
FORMAT RYSUNKU	REWIZJA	SKALA	
A3	0	1:25	